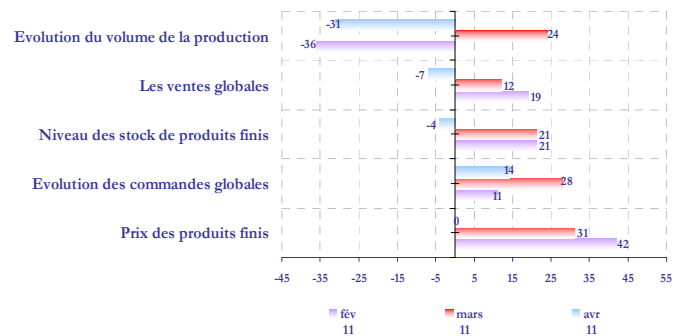


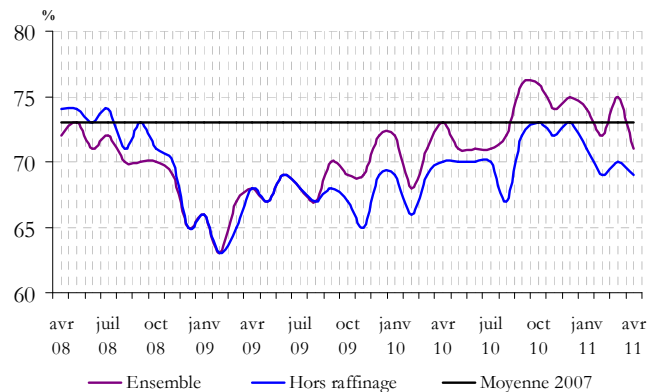
## Vue d'ensemble

- **La production industrielle** a marqué une baisse en avril 2011 par rapport au mois précédent.
- **Après quatre mois successifs de hausse, les ventes globales** ont été dans l'ensemble orientées à la baisse, en relation avec la régression des ventes locales. En dépit de ce recul des ventes, **le niveau des stocks de produits finis** est inférieur à la normale selon les chefs d'entreprises.
- **Les commandes globales** reçues ont augmenté d'un mois à l'autre, alors que **le niveau des commandes** reste inférieur à son niveau habituel.
- **Les prix des produits finis** ont globalement stagné d'un mois à l'autre.
- **Le taux d'utilisation des capacités de production** s'est situé à 71% au niveau global et à 68% hors raffinage. Par branche, il a atteint 83% dans les industries électriques et électroniques, 73% dans les industries chimiques et parachimiques, du textile et du cuir et dans les industries agroalimentaires, et 61% dans les industries mécaniques et métallurgiques.
- **Les perspectives d'évolution de l'activité** pour les trois prochains mois sont globalement favorables, les professionnels anticipent une augmentation de la production et des ventes. Parallèlement, les prix des produits finis devraient augmenter.

Résultats de l'enquête BAM (soldes d'opinion en %)



Taux d'utilisation des capacités de production



Les résultats de l'enquête sont synthétisés sous la forme de soldes d'opinion représentant, pour un indicateur donné, la différence entre le pourcentage de réponses "Hausse" ou "Supérieur à la Normale" et le pourcentage de réponses "Baisse" ou "Inférieur à la Normale". A titre d'exemple, un solde d'opinion de 20 relatif à la production industrielle signifie que le pourcentage d'entreprises indiquant une amélioration de leur production est supérieur de 20 points à celui des entreprises indiquant une baisse. Il ne doit pas être interprété comme une augmentation de 20% de la production industrielle.

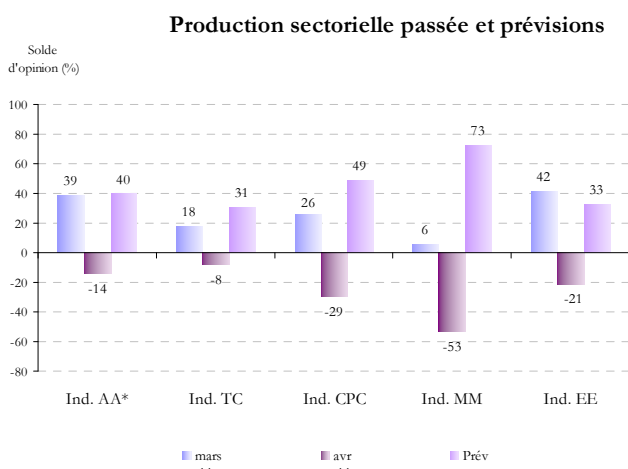
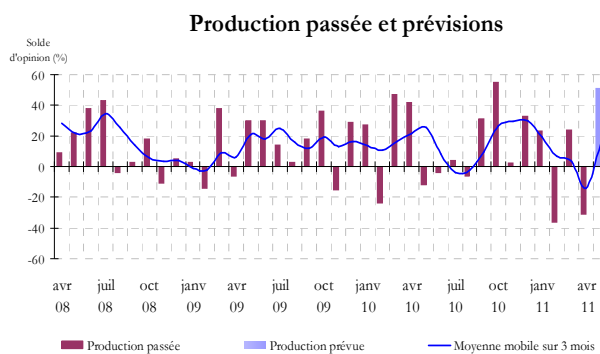
**Les opinions exprimées sont celles des industriels répondant à l'enquête et ne reflètent pas nécessairement le point de vue de Bank Al Maghrib.**

Taux de réponse : 78% (nombre d'entreprises ayant répondu à l'enquête rapporté à la taille de l'échantillon).

# Evolution de la production

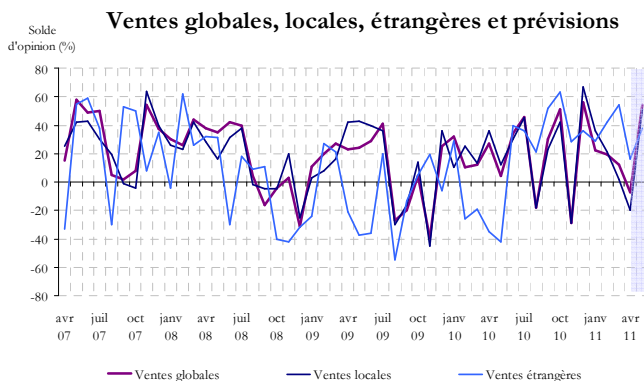
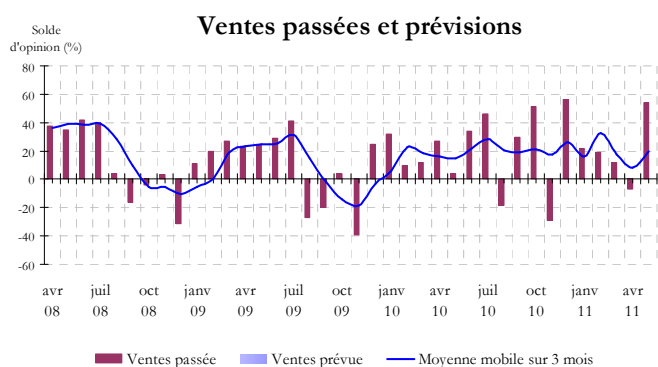
Selon les chefs d'entreprise enquêtés, la production industrielle a baissé d'un mois à l'autre. En effet, 54% des réponses font ressortir une régression de l'activité, 23% une stagnation et 23% un développement, soit un solde négatif de 31%. Les industriels prévoient toutefois une amélioration de l'activité pour les trois prochains mois, avec un solde d'opinion de 51%.

Les données par branche montrent qu'en avril 2011, le recul d'activité a concerné principalement les industries mécaniques et métallurgiques. A court terme, les opérateurs de l'ensemble des industries prévoient un développement de l'activité, bien qu'à des degrés différenciés.



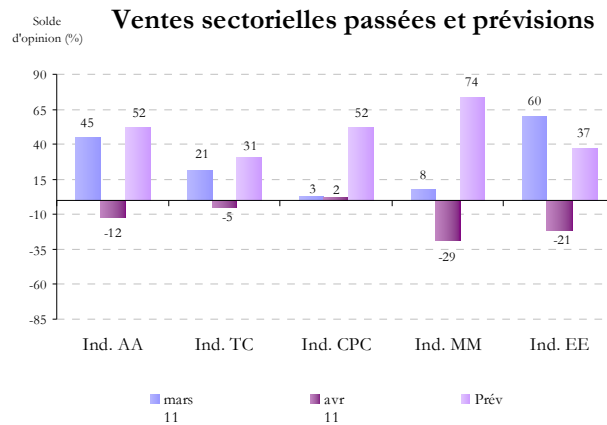
# Evolution des ventes

Les ventes globales ont baissé par rapport au mois précédent, en liaison avec le fléchissement des ventes locales. Pour les trois prochains mois, les industriels anticipent l'accroissement aussi bien des ventes locales qu'étrangères.



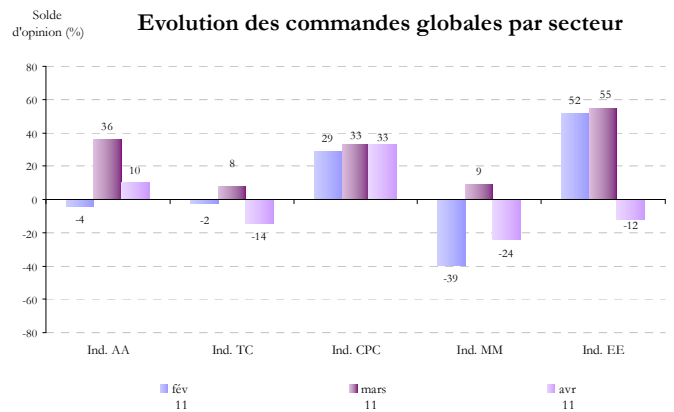
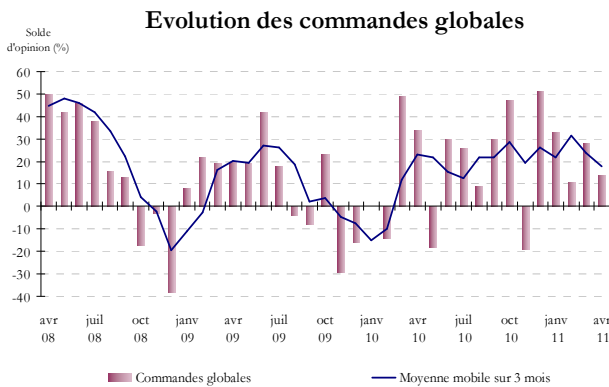
\* Ind. : Industries, AA : Agroalimentaires, TC : textile et cuir, CPC : chimiques et parachimiques, MM : mécaniques et métallurgiques, EE : électriques et électroniques

Les ventes globales ont baissé dans l'ensemble des branches, à l'exception des industries chimiques et parachimiques où elles ont connu une quasi stagnation. À court terme, une amélioration des ventes est prévue globalement.



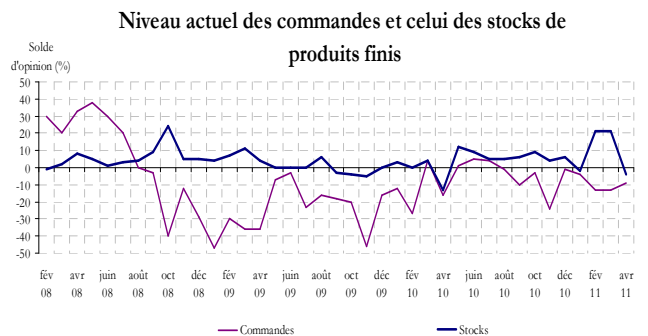
## Commandes reçues

Les nouvelles commandes reçues ont enregistré un accroissement durant le mois d'avril dans les industries agroalimentaires et les industries chimiques et parachimiques et une baisse dans les autres branches.



## Stock de produits finis

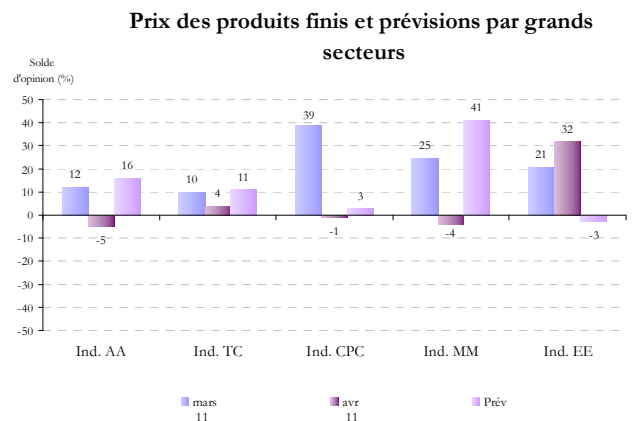
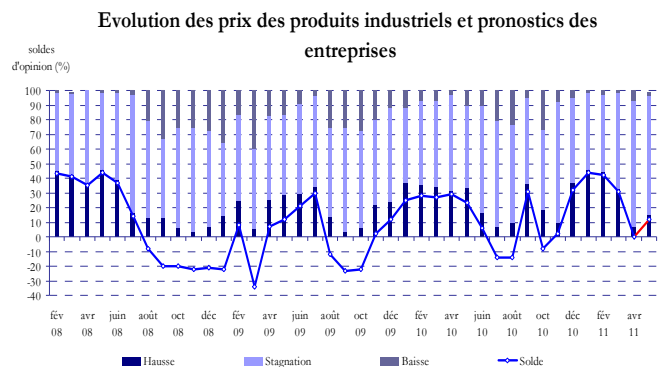
Le carnet des commandes ainsi que les stocks de produits finis sont estimés inférieurs à leur niveau habituel par les chefs d'entreprises.



# Evolution des prix des produits finis

Les résultats de l'enquête indiquent une stagnation des prix des produits finis d'un mois à l'autre. Pour les trois prochains mois, les industriels prévoient une hausse des prix avec un solde de 12%.

La stagnation des prix des produits finis n'a pas concerné toutes les branches, les industries agroalimentaires et les industries mécaniques et métallurgiques ayant connu une baisse, tandis qu'une hausse a été observée notamment au niveau des industries du textile et du cuir et des industries électriques et électroniques. A court terme, à l'exception des opérateurs des industries électriques et électroniques qui tablent sur une diminution des prix, ceux des autres industries anticipent une augmentation des prix des produits finis.



## Note technique de l'enquête

L'enquête mensuelle de conjoncture industrielle de Bank Al-Maghrib qui a reçu le visa du Comité de Coordination des Etudes Statistiques (CO.CO.E.S) N° 19-07-06-03, est une enquête d'opinion menée auprès d'un échantillon représentatif comprenant 400 entreprises opérant dans le secteur industriel national. Son objectif est de disposer de données de qualité dans des délais courts permettant une évaluation de la conjoncture industrielle pour une bonne prise de décision. Lancé au début de chaque mois, le questionnaire de ladite enquête, essentiellement qualitatif, recueille les appréciations des chefs d'entreprises sur l'évolution de leur activité par rapport au mois précédent et par rapport au même mois de l'année précédente, ainsi que leurs anticipations quant à son évolution à court terme. Ces données synthétisées ne sont pas corrigées des variations saisonnières.

**Bank Al -Maghrib**

277, Avenue Mohammed V - B.P. 445 - R a b a t - M a r o c

T é l. (212) 5 37 70 10 00 • F a x (212) 5 3 7 2 0 6 7 6 8

www.bkam.ma

Dépôt légal : 2007 / 0028